

# Orea WT

**FR** Notice

**DE** Anleitung

**IT** Manuale

**NL** Handleiding

**EN** Instructions

**ES** Guía

**PT** Instruções

**EL** Οδηγίες

**DA** Brugsanvisning

**FI** Käyttöopas

**SV** Bruksanvisning

**NO** Veiledning

Ref.5012608E



# ORIGINALANLEITUNG

Die vorliegende Anleitung ist für die Antriebe Orea 50 WT, Orea 50 WT RH und Orea 60 WT gültig - unabhängig von der Kombination Drehmoment/Drehzahl.


## INHALTSVERZEICHNIS

<b>1. Vorbemerkungen</b>	<b>9</b>	<b>3. Bedienung und Wartung</b>	<b>15</b>
1. 1. Bestimmungsgemäße Verwendung	9	3. 1. Auf- und Abbewegung der Markise	15
1. 2. Haftung	9	3. 2. STOPP-Funktion	15
<b>2. Installation</b>	<b>10</b>	<b>4. Tipps und Empfehlungen für die Bedienung</b>	<b>15</b>
2. 1. Montage	10	<b>5. Technische Daten</b>	<b>15</b>
2. 2. Verkabelung	11		
2. 3. Inbetriebnahme	12		
2. 4. Tipps und Empfehlungen für die Installation	13		

Der Orea WT kann sowohl rechts als auch links montiert werden. Er wird mit einer Bedieneinheit vom Typ Umschalter (gegenseitig verriegelter Taster oder Schalter) gesteuert.

## 1. VORBEMERKUNGEN

### 1. 1. BESTIMMUNGSGEMÄßE VERWENDUNG

Die Antriebe Orea 50, Orea 50 RH und Orea 60 sind für jeden Kassettenmarkisentyp geeignet , der die folgenden Bedingungen erfüllt:

- Das motorisierte Produkt wird mit einer Bedieneinheit (Funk oder verdrahtet) per Tastendruck betätigt (siehe die beiliegenden **Sicherheitsanweisungen**).
- Bewegte Teile des Antriebs müssen mehr als 2,50 m über dem Boden oder einer anderen Ebene, die Zugang gewährt, installiert werden.
- Die Markise muss mit einer (ohne Werkzeugeinsatz nicht abzunehmenden) Sicherheitsvorrichtung versehen sein, die jeden Kontakt mit bewegten Teilen des Antriebs verhindert.

### 1. 2. HAFTUNG

Lesen Sie bitte vor der Installation und Verwendung des Antriebs diese Anleitung sorgfältig durch. Befolgen Sie neben den Anweisungen in dieser Anleitung die ausführlichen Hinweise in den beiliegenden **Sicherheitsanweisungen**.

**Der Antrieb muss von einer fachlich qualifizierten Person für Antriebe und Automatisierungen im Haustechnikbereich entsprechend den Somfy-Anweisungen und den geltenden Vorschriften im Land der Inbetriebnahme installiert werden.**

Jede Verwendung des Antriebs außerhalb des oben beschriebenen Anwendungsbereichs ist untersagt. Im Falle einer nicht bestimmungsgemäßen Verwendung, wie auch bei Nichtbefolgung der Hinweise in dieser Anleitung und in den beiliegenden **Sicherheitsanweisungen** entfällt die Haftung und Gewährleistungspflicht von Somfy.

Der Installateur hat seine Kunden über die Verwendungs- und Wartungsbedingungen des Antriebs zu informieren und muss ihnen die Gebrauchs- und Wartungsanweisungen sowie die beiliegenden **Sicherheitsanweisungen** nach der Installation des Antriebs aushändigen. Gegebenenfalls erforderliche Kundendiensteingriffe sind von einer fachlich qualifizierten Person für Antriebe und Automatisierungen im Haustechnikbereich durchzuführen.

Wenn Sie nach der Installation des Antriebs Fragen haben oder weitere Informationen benötigen, wenden Sie sich an Ihre Somfy-Niederlassung oder besuchen Sie unsere Website [www.somfy.com](http://www.somfy.com).



Sicherheitshinweis








Achtung!






Information

## 2. INSTALLATION

-  Diese Anweisungen sind von der fachlich qualifizierten Person für Antriebe und Automatisierungen im Haustechnikbereich, die den Antrieb installiert, **unbedingt** einzuhalten.
-  Den Antrieb nicht fallen lassen, keinen Stößen aussetzen, nicht anbohren, nicht in Wasser tauchen.
-  Installieren Sie für jeden Antrieb eine eigene Bedieneinheit.
-  Verbinden Sie auf keinen Fall zwei Bedieneinheiten mit demselben Antrieb.
-  Überprüfen Sie die Kompatibilität, wenn Sie den Antrieb mit einem Bussystem (z. B. „**KNX**“) verwenden.

### 2. 1. MONTAGE

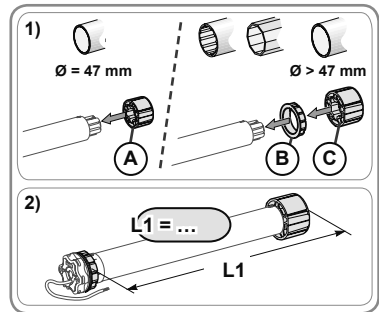
-  Überprüfen Sie die Widerstandsfähigkeit der Markise und der Ausrüstungsteile.
-  Stellen Sie sicher, dass der verwendete Antrieb der Größe der Markise entspricht, um die Markise und/oder das Somfy-Produkt nicht zu beschädigen.
-  Informationen zur Kompatibilität zwischen Antrieb, Markise und Zubehörteilen erhalten Sie beim Hersteller der Markise oder bei Somfy.

#### 2. 1. 1. Vorbereitung des Antriebs


 **Orea 50 WT:** Stellen Sie sicher, dass der Innendurchmesser der Welle mindestens 47 mm beträgt.

 **Orea 60 WT:** Stellen Sie sicher, dass der Innendurchmesser der Welle mindestens 60 mm beträgt.

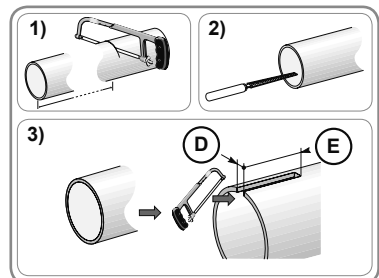
- 1) Montieren Sie die erforderlichen Ausrüstungsteile, um den Antrieb in die Welle einzusetzen:
  - Montieren Sie dazu entweder nur den Mitnehmer (A) auf dem Antrieb.
  - oder bringen Sie den Adapter (B) und den Mitnehmer (C) auf dem Antrieb an.
- 2) Messen Sie die Länge (L1) zwischen der Innenkante des Antriebskopfs und der Außenkante des Mitnehmers.



#### 2. 1. 2. Vorbereitung der Welle

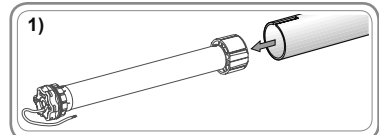
 Achten Sie bei der Montage eines Orea WT-Antriebs in ein Präzisionsrohr auf mind. 0,5 mm Stärke und eine glatte Innenseite, d. h. ohne Schweißnaht, Crimpverbindung, Umschlag usw. im Innern des Rohrs.

- 1) Schneiden Sie die Welle entsprechend dem Produkt, für das der Antrieb vorgesehen ist, auf die gewünschte Länge zu.
- 2) Entgraten Sie die Welle und entfernen Sie die Späne.
- 3) Sägen Sie bei einem Präzisionsrohr eine Ausklinkung mit folgenden Abmessungen in das Rohr:
  - **Orea 50 WT:** (D) = 4 mm ; (E) = 28 mm.
  - **Orea 60 WT:** (D) = 8 mm ; (E) = 35 mm.

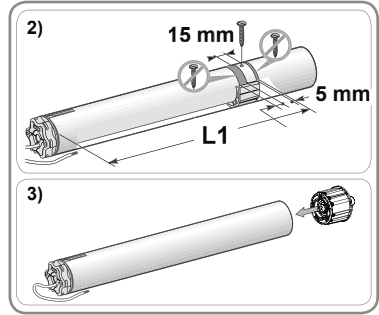


#### 2. 1. 3. Zusammenbau von Antrieb und Welle

- 1) Schieben Sie den Antrieb in die Welle. Positionieren Sie bei einem Präzisionsrohr die Ausklinkung auf dem Stift des Adapters.



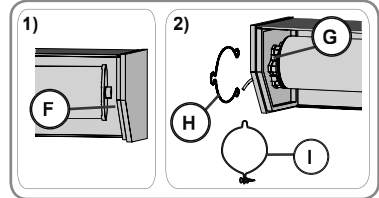
- 2) Der Mitnehmer muss verdrehsicher in der Welle blockiert sein. Vorgehen bei Präzisionsrohren:
- Fixieren Sie die Welle mit 4 selbstschneidenden Schrauben (Ø 5 mm) oder 4 Stahl-Blindnieten (Ø 4,8 mm) am Mitnehmer, wobei für die Schrauben/Blindnieten folgende Abstände einzuhalten sind: zwischen 5 und 15 mm bis zur Außenkante des Mitnehmers unabhängig von der verwendeten Welle.
- Hand **Die selbstschneidenden Schrauben bzw. Blindnieten dürfen nicht auf dem Antrieb, sondern nur auf dem Mitnehmer befestigt werden.**
- Bei einer Welle ohne glatte Innenseite können Sie auch einen Mitnehmer mit Nut verwenden.
- 3) Befestigen Sie die Walzenkapsel an der Welle.



## 2. 1. 4. Anbringen der Baugruppe Antrieb/Welle

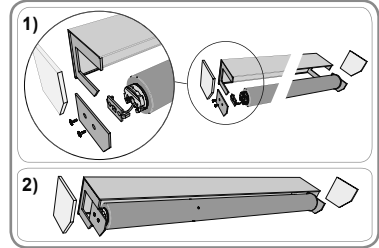
### 2. 1. 4. 1. Antrieb mit Kopfvariante Stern

- 1) Befestigen Sie die Baugruppe Antrieb/Welle am Gegenlager (F).
- 2) Befestigen Sie die Baugruppe Antrieb/Welle am Antriebslager (G). Verwenden Sie je nach Art des Antriebslagers einen Federring (H). Bei Antrieben ≥ 85 Nm mit Federring müssen Sie einen Verriegelungsfederring (I) verwenden.



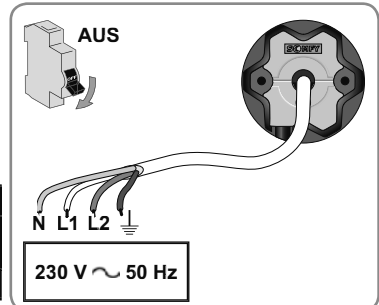
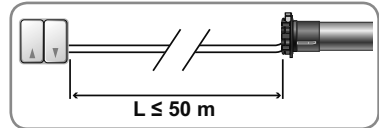
### 2. 1. 4. 2. Antrieb mit rundem Kopf

- 1) Befestigen Sie das Lager auf dem Antriebskopf, befestigen Sie anschließend die abnehmbare Kappe.
- 2) Schieben Sie die Baugruppe Welle/Antrieb/ abnehmbare Kappen in die Kassette.



## 2. 2. VERKABELUNG

- ⚠ Errichten, Prüfen, Inbetriebsetzen and Fehlerbehebung der Anlage darf nur von einer Elektrofachkraft durchgeführt werden (DIN VDE 1000-100).
  - ⚠ Schützen und isolieren Sie Kabel am Durchgang durch eine Metallwand mit einer Muffe oder Kabeldurchführung.
  - ⚠ Befestigen Sie die Kabel, um den Kontakt mit beweglichen Teilen zu vermeiden.
  - ⚠ Wenn der Antrieb im Freien verwendet wird und mit einem Netzkabel vom Typ H05-VVF ausgestattet ist, verlegen Sie das Kabel in einem UV-beständigen Rohr z. B. in einem Kabelkanal.
  - ⚠ Das Kabel des Antriebs ist abnehmbar. Ersetzen Sie es bei Beschädigung durch ein identisches Kabel.
- Hand Das Netzkabel des Antriebs muss immer zugänglich bleiben, damit es problemlos ausgewechselt werden kann.
- Hand Verlegen Sie das Netzkabel immer mit einer Schlaufe nach unten, um zu verhindern, dass Wasser in den Antrieb läuft!
- Schalten Sie die Spannungsversorgung ab.
  - Schließen Sie den Antrieb entsprechend den Angaben in der nachstehenden Tabelle an:

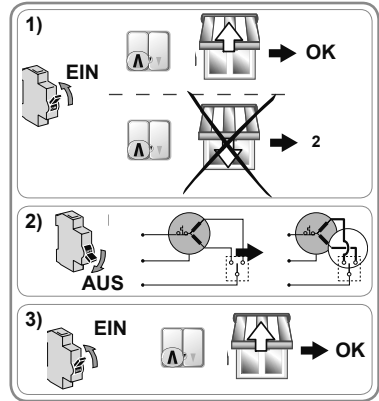


	Kabel			
	Neutralleiter (N)	Phase (L1)	Phase (L2)	Schutzleiter (⊥)
230 V ~ 50 Hz	Blau	Braun	Schwarz	Grün-gelb


## 2. 3. INBETRIEBNAHME

### 2. 3. 1. Kontrolle der Drehrichtung

- 1) Schalten Sie die Spannungsversorgung ein.
  - Drücken Sie die „Auf“-Taste der Bedieneinheit:
    - Wenn sich die Markise nach oben bewegt, ist die Verkabelung korrekt und die Inbetriebnahme ist abgeschlossen.
    - Wenn sich die Markise nach unten bewegt, machen Sie mit dem nächsten Schritt weiter.
- 2) Schalten Sie die Spannungsversorgung ab.
  - Vertauschen Sie die braune mit der schwarzen Ader, die beide mit der Bedieneinheit verbunden sind.
- 3) Schalten Sie die Spannungsversorgung ein.
  - Drücken Sie die „Auf“-Taste, um die Drehrichtung zu überprüfen.



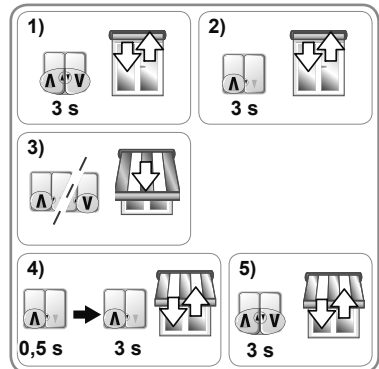
### 2. 3. 2. Einstellung der Endlagen

 Verwenden Sie das Universal-Einstellkabel 9015971 (für den Anschluss die Anweisungen der zugehörigen Anleitung befolgen) oder einen Doppeltaster ohne Verriegelung.

Die obere Endlage wird automatisch eingestellt; die Einstellung der unteren Endlage muss durchgeführt werden.

#### Einstellung der unteren Endlage

- 1) Drücken Sie die „Auf“- und die „Ab“-Taste, bis die Markise mit einer kurzen Auf-/Abbewegung bestätigt.
- 2) Drücken Sie die „Auf“-Taste, bis die Markise mit einer kurzen Auf-/Abbewegung bestätigt.
- 3) Fahren Sie die Markise bis zur gewünschten unteren Endlage.
  - Passen Sie die Position der Markise bei Bedarf mit der „Auf“- oder der „Ab“-Taste an.
- 4) Drücken Sie kurz die „Auf“-Taste und drücken Sie sie anschließend ein zweites Mal, bis die Markise mit einer kurzen Auf-/Abbewegung bestätigt.
- 5) Drücken Sie die „Auf“- und die „Ab“-Taste, bis die Markise mit einer kurzen Auf-/Abbewegung bestätigt.
  - ▶ Die Position der unteren Endlage ist eingelernt.




## 2. 4. TIPPS UND EMPFEHLUNGEN FÜR DIE INSTALLATION


### 2. 4. 1. Fragen zum Orea WT?

Probleme	Mögliche Ursachen	Lösungen
Die Markise hat die falsche Drehrichtung.	Die Verkabelung ist fehlerhaft.	Überprüfen Sie die Verkabelung und ändern Sie sie bei Bedarf.
Die Markise reagiert nicht.	Die Verkabelung ist fehlerhaft.	Überprüfen Sie die Verkabelung und ändern Sie sie bei Bedarf.
	Der Überhitzungsschutz des Antriebs wurde ausgelöst.	Warten Sie, bis der Antrieb abgekühlt ist.
	Die Bedieneinheit ist nicht kompatibel.	Überprüfen Sie die Kompatibilität und wechseln Sie bei Bedarf die Bedieneinheit aus.
Die Markise wird zu früh gestoppt.	Bei den Markisenbewegungen entstehen Reibungen: im Bereich der Führungsschienen, des Kastens oder Störungen zwischen Welle und Antrieb usw.	Überprüfen Sie die Installation der Markise und beseitigen Sie eventuelle Reibungsflächen. Wenn das Problem fortbesteht, setzen Sie den Antrieb auf die Werkseinstellung zurück.


### 2. 4. 2. Neueinstellung der Endlagen

 Verwenden Sie das Universal-Einstellkabel 9015971 (für den Anschluss die Anweisungen der zugehörigen Anleitung befolgen) oder einen Doppeltaster ohne Verriegelung.

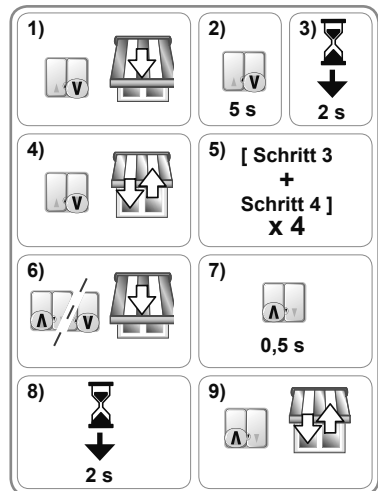
#### Neueinstellung der unteren Endlage

 In diesem Modus gibt es eine Verzögerungszeit zwischen dem Befehl der Bedieneinheit und der Reaktion des Antriebs.


- 1) Fahren Sie die Markise bis zur unteren Endlage.
- 2) Drücken Sie ca. 5 Sekunden lang die „Ab“-Taste der Bedieneinheit.
- 3) Warten Sie 2 Sekunden.
- 4) Drücken Sie die „Ab“-Taste, bis die Markise mit einer kurzen Auf-/Abbewegung bestätigt.
- 5) Wiederholen Sie vier Mal Schritt 3 und Schritt 4.
  - *Die letzte Auf-/Abbewegung ist kurz verzögert.*
- 6) Fahren Sie die Markise bis zur gewünschten unteren Endlage.
- 7) Drücken Sie kurz die „Auf“-Taste.

 Wenn die Markise reagiert, wiederholen Sie Schritt 6.

- 8) Warten Sie 2 Sekunden.
- 9) Drücken Sie die „Auf“-Taste, bis die Markise mit einer kurzen Auf-/Abbewegung bestätigt.
  - ▶ Die neue Position der unteren Endlage ist eingelesen.




### 2. 4. 3. Erweiterte Funktionen

 Wenden Sie sich vor der Verwendung dieser Funktionen an den Hersteller des motorisierten Produkts, um sicherzustellen, dass Ihre Installation kompatibel ist.

#### Funktion „Schließkraft“

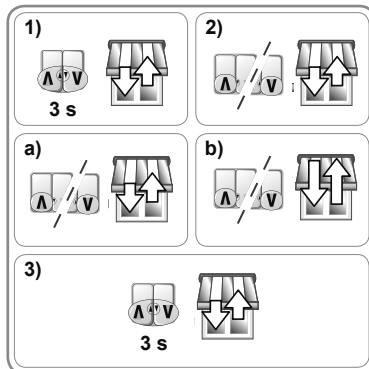
Mit dieser Funktion können Sie die Kraft des Antriebs beim Schließen der Kassette in einem dreistufigen Bereich (hoch-mittel-gering) erhöhen oder reduzieren.

Werkseitig wird der Antrieb auf die mittlere Schließkraft voreingestellt.


 Fahren Sie die Markise in eine mittlere Position, bevor Sie mit der Einstellung beginnen.

Aktivierung der Funktion:

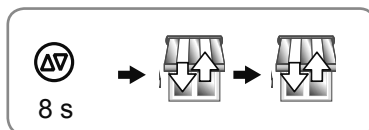
- 1) Drücken Sie gleichzeitig die „Auf“- und die „Ab“-Taste, bis die Markise mit einer kurzen Auf-/Abbewegung bestätigt.
- 2) Stellen Sie die Schließkraft mit der Auf- oder Ab-Taste ein. Zur Erhöhung der Schließkraft drücken Sie die Auf-Taste, bis die Markise mit einer Auf-/Abbewegung bestätigt. Zur Reduzierung der Schließkraft drücken Sie die Ab-Taste, bis die Markise mit einer Auf-/Abbewegung bestätigt.
  - a) Eine kurze Pause zwischen Auf- und Abbewegung gibt an, dass die mittlere Schließkraft eingestellt ist.
  - b) Eine lange Pause zwischen Auf- und Abbewegung gibt an, dass die hohe oder geringe Schließkraft eingestellt ist.
- 3) Drücken gleichzeitig Sie die „Auf“- und die „Ab“-Taste, bis die Markise mit einer kurzen Auf-/Abbewegung bestätigt.
  - Die letzte eingestellte Schließkraft wird gespeichert.



### 2. 4. 4. Rücksetzen auf Werkseinstellung

 Verwenden Sie das Universal-Einstellkabel 9015971 (für den Anschluss die Anweisungen der zugehörigen Anleitung befolgen) oder einen Doppeltaster ohne Verriegelung.

- Drücken Sie gleichzeitig die „Auf“- und „Ab“-Taste des Einstellkabels oder des Doppeltasters ohne Verriegelung, bis die Markise mit einer ersten und einer zweiten Auf-/Abbewegung bestätigt.
  - Der Antrieb ist nun wieder auf Werkseinstellung zurückgesetzt.

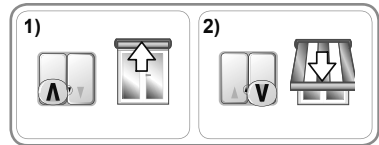


## 3. BEDIENUNG UND WARTUNG

Dieser Antrieb muss nicht gewartet werden.

### 3. 1. AUF- UND ABBEWEGUNG DER MARKISE

- 1) Drücken Sie die „Auf“-Taste:
  - Die Markise wird nach oben gefahren und in der oberen Endlage automatisch gestoppt.
- 2) Drücken Sie die „Ab“-Taste:
  - Die Markise wird nach unten gefahren und in der unteren Endlage automatisch gestoppt.

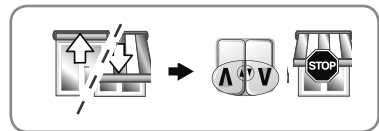


### 3. 2. STOPP-FUNKTION

#### 3. 2. 1. Bei einem Doppeltaster ohne Verriegelung.

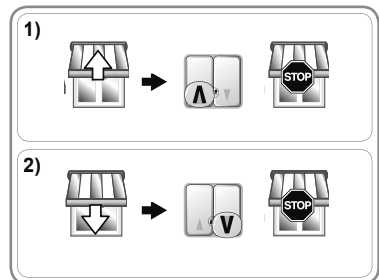
Das motorisierte Produkt befindet sich in Bewegung.

- Drücken Sie gleichzeitig die „Auf“- und die „Ab“-Taste der Bedieneinheit: Das motorisierte Produkt wird automatisch gestoppt.



#### 3. 2. 2. Bei einem Doppeltaster und Verriegelung

- 1) Das motorisierte Produkt fährt nach oben.
  - Drücken Sie die „Auf“-Taste der Bedieneinheit: Das motorisierte Produkt wird automatisch gestoppt.
- 2) Das motorisierte Produkt fährt nach unten.
  - Drücken Sie die „Ab“-Taste der Bedieneinheit: Das motorisierte Produkt wird automatisch gestoppt.



## 4. TIPPS UND EMPFEHLUNGEN FÜR DIE BEDIENUNG

### Fragen zum Orea WT?

Probleme	Mögliche Ursachen	Lösungen
Die Markise reagiert nicht.	Der Überhitzungsschutz des Antriebs wurde ausgelöst.	Warten Sie, bis der Antrieb abgekühlt ist.

## 5. TECHNISCHE DATEN

Spannungsversorgung	230 V ~ 50 Hz
Betriebstemperatur	- 20 °C bis + 60 °C
Schutzart	IP 44
Schutzklasse	Klasse I





Somfy SAS, F-74300 CLUSES (Frankreich), erklärt hiermit als Hersteller, dass der in dieser Anleitung beschriebene Antrieb bei bestimmungsgemäßem Einsatz und angeschlossen gemäß Kennzeichnung an eine 230 V / 50 Hz-Stromversorgung die grundlegenden Anforderungen der geltenden europäischen Richtlinien und insbesondere der Maschinenrichtlinie **2006/42/EG** sowie der EMV-Richtlinie **2014/30/EU** erfüllt.

Der vollständige Text der EU-Konformitätserklärung ist unter der Internetadresse [www.somfy.com/ce](http://www.somfy.com/ce) verfügbar.

Christian Rey, Bevollmächtigter für Zulassungen, in Vertretung des Directeur de l'Activité, Cluses, Frankreich, 04/2016.