

Oximo 50 S Auto io

FR Notice
DE Anleitung
IT Manuale
NL Handleiding
EN Instructions
ES Manual

PT Guia
EL Εγχειρίδιο
DA Brugsvejledning
FI Opas
SV Bruksanvisning
NO Bruksanvisning



Diese Anleitung ist gültig für alle Varianten des Oximo 50 S Auto io (Form des Antriebslagers, Drehmoment/Drehzahl).

INHALT

1. Vorbemerkungen	10	3. Verwendung und Wartung	17
1.1. Anwendungsbereich	10	3.1. AUF- und AB-Tasten	17
1.2. Haftung	11	3.2. Funktion STOP	17
1.3. Lieferumfang	11	3.3. Lieblingsposition („my“-Position)	17
2. Montage	11	3.4. Betrieb mit einem Somfy io-homecontrol® Sonnenlichtsensor (Typ Sunis WireFree™ io)	17
2.1. Montage	11	3.5. Zusätzliche Einstellmöglichkeiten	17
2.2. Verkabelung	12	3.6. Tipps und Empfehlungen für die Anwendung	18
2.3. Inbetriebnahme	14		
2.4. Tipps und Empfehlungen für die Installation	15	4. Technische Daten	18

Der Antrieb Oximo 50 S Auto io benötigt keine Einstellungen: Er ist nach dem Anschließen sofort betriebsbereit. Der Antrieb Oximo 50 S Auto io lernt seine Endlagen automatisch.

Der Antrieb Oximo 50 S Auto io kann links oder rechts montiert werden.

Er verfügt über:

- eine Hinderniserkennung, die im Falle von Hindernissen Beschädigungen des Rollladenpanzers beim Herunterfahren verhindert,
- eine Festfrierschutz, der den Rollladenpanzer beim Öffnen schützt.

1. VORBEMERKUNGEN

1.1. ANWENDUNGSBEREICH

Der Antrieb Oximo 50 S Auto wurde für den Antrieb aller Arten von Rollläden mit Anschlüssen und Wellenverbindern entwickelt, die mindestens folgende Voraussetzungen erfüllen:

- Das angetriebene Produkt muss über einen nicht-rastenden Schalter gesteuert werden (Siehe die beiliegenden **Sicherheitshinweise**).
- Im ausgefahrenen Zustand befinden sich alle Teile des angetriebenen Produkts in einer Höhe von mindestens 2,50 m über dem Boden oder einer sonstigen ständig zugänglichen Ebene.
- Der Rollladenpanzer kann mit einer Kraft von 150 N an der letzten Lamelle um 4 cm angehoben werden, wenn diese 16 cm über der ganz ausgefahrenen Position steht.

Wenn der Rollladen mit durchbrochenen Lamellen ausgerüstet ist, darf ein Stift mit 5 mm Durchmesser nicht durch die Löcher passen.

1.2. HAFTUNG

Lesen Sie diese Anleitung vor der Installation des Antriebs Oximo 50 S Auto io aufmerksam durch. Beachten Sie außer den Anweisungen in dieser Anleitung auch die detaillierten Hinweise im beiliegenden Dokument **Sicherheitshinweise**.

Der Antrieb Oximo 50 S Auto io muss von einem Fachmann für Gebäudeautomation unter Einhaltung der Anweisungen von Somfy und der am Ort der Inbetriebnahme geltenden Vorschriften installiert werden.

Jede Nutzung des Antriebs Oximo 50 S Auto io zu Zwecken, die über den im vorliegenden Dokument beschriebenen Anwendungsbereich hinausgehen, ist untersagt. Jede Missachtung dieser sowie aller anderen in dieser Anleitung und im beiliegenden Dokument **Sicherheitshinweise** enthaltenen Anweisungen führt zum Ausschluss jeglicher Haftung und Gewährleistungsansprüche durch Somfy.

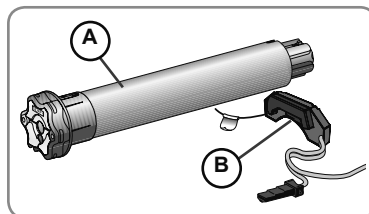
Der Installateur muss seine Kunden auf die Nutzungs- und Wartungsbedingungen des Antriebs Oximo 50 S Auto io hinweisen und ihnen diese sowie die beiliegenden **Sicherheitshinweise** nach Abschluss der Installation des Antriebs Oximo 50 S Auto io aushändigen. Arbeiten im Rahmen des Kundendienstes für den Antrieb Oximo 50 S Auto io dürfen ausschließlich von Fachleuten für Gebäudeautomation ausgeführt werden.

Wenn sich bei der Installation des Antriebs Oximo 50 S Auto io Fragen ergeben oder wenn Sie weiterführenden Informationen benötigen, wenden Sie sich bitte an Ihren Somfy-Ansprechpartner oder besuchen Sie unsere Website www.somfy.com.

1.3. LIEFERUMFANG

Der Antrieb Oximo 50 S Auto io besteht aus zwei Komponenten, die voneinander getrennt nicht funktionieren:

- dem Antrieb (A)
- der Elektronik (B).



Sicherheitshinweis!



Achtung!



Information



Taste "Aufwärts"



Taste "Abwärts"

2. INSTALLATION



Hinweise, die der Fachmann für Gebäudeautomation, der die Installation des Antriebs Oximo 50 S Auto io ausführt, **unbedingt zu beachten hat**.



Lassen Sie den Antrieb niemals fallen, bewahren Sie ihn vor Erschütterungen, bohren Sie ihn nicht an und tauchen Sie ihn nicht in Flüssigkeiten.



Installieren Sie für jeden Antrieb eine eigene Bedieneinheit.

2.1. MONTAGE



Beachten Sie die in der Anleitung vorgeschriebene Montagereihenfolge!

2.1.1. Vorbereitung des Antriebs

Einbau der Elektronik (B)

! Durchtrennen Sie nicht die Antenne!

! Beschädigen Sie die Antenne nicht: Gefahr eines Stromschlags!



Das mitgelieferte Klebeband ist nur für eine einmalige Verwendung bestimmt! Immer das von Somfy mitgelieferte Klebeband verwenden. Die Verwendung jeglicher anderer Klebemittel ist untersagt!

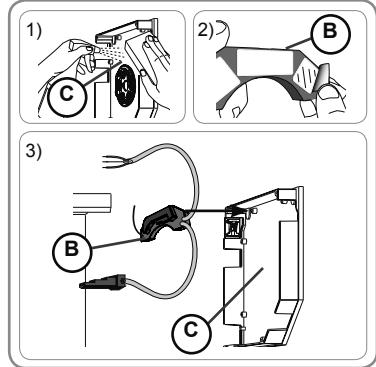


Wenn der Rollladen nicht mit einem Flansch ausgerüstet ist, muss zusätzlich zum Klebeband ein Befestigungsmittel, beispielsweise Kabelbinder, verwendet werden. Das zusätzliche Befestigungsmittel muss die Elektronik (B) unter allen Betriebsbedingungen des Rollladens im hinteren Bereich der Seitenfläche halten.

- 1) Reinigen Sie die Innenseite (C) des Rollladenkastens.
- 2) Entfernen Sie die Schutzfolie des Klebebands auf die Elektronik (B).
- 3) Kleben Sie die Elektronik (B) an der Seite des Rollladenkastens (C) fest.

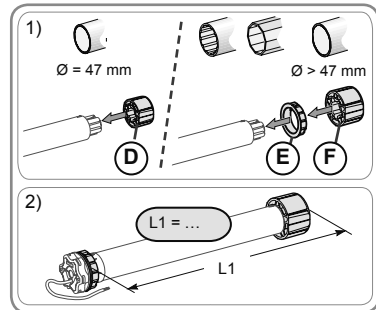


Führen Sie das Versorgungskabel durch eine Kabeltülle mit Zugentlastung am Ausgang des Rollladenkastens.



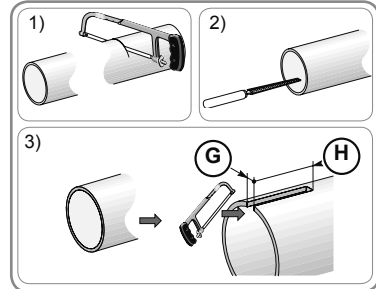
Vorbereitung des Antriebs (A)

- 1) Bringen Sie die erforderlichen Zubehörteile zur Montage des Antriebs an der Welle an:
 - Entweder nur den Mitnehmer D am Antrieb.
 - Oder den Adapter E und den Mitnehmer F am Antrieb.
- 2) Messen Sie die Länge (L1) zwischen dem Innenrand des Antriebskopfes und dem äußersten Ende des Mitnehmers.



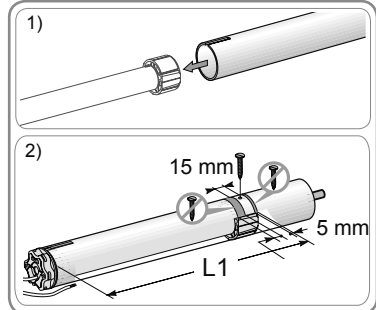
2.1.2. Vorbereitung der Welle

- 1) Schneiden Sie die Welle auf die gewünschte Länge zu.
- 2) Entgraten Sie die Welle und entfernen Sie die Späne.
- 3) Versehen Sie Wellen, die auf der Innenseite glatt sind, mit einer Ausklinkung mit folgenden Maßen:
(G) = 4 mm / 0,16 ln ; (H) = 28 mm / 1,1 ln.



2.1.3. Zusammenbau von Antrieb und Welle

- 1) Führen Sie den Antrieb in die Welle ein. Bei Wellen, die innen glatt sind, muss die Ausklinkung über die Führungsnase geschoben werden.
- 2) Der Mitnehmer muss im Inneren der Welle gegen Verschieben gesichert werden:
 - Entweder durch Befestigung der Welle am Mitnehmer durch 4 selbstschneidende Schrauben mit einem Durchmesser von Ø 5 mm oder durch 4 Edelstahl-Blindnieten mit einem Durchmesser von Ø 4,8 mm, die zwischen 5 mm und 15 mm vom äußeren Ende des Mitnehmers entfernt an der Welle angebracht werden.




Schrauben bzw. Blindnieten dürfen nur am Mitnehmer angebracht werden, niemals am Antrieb.

- Oder durch Verwendung einer Aufschraubkappe für Wellen mit Innengewinde.

2.1.4. Einbau der Elektronik (B) zusammen mit der Wellen-Antriebs-Einheit

1) Bringen Sie die Wellen-Antriebs-Einheit (I) am Gegenlager (J) an:

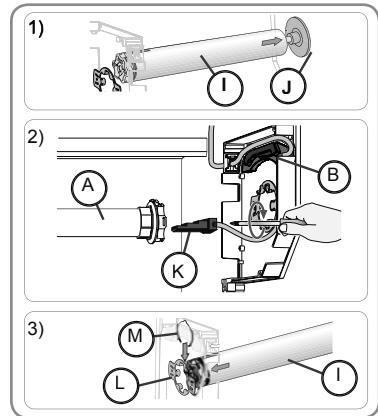
 Vergewissern Sie sich, dass die Wellen-Antriebs-Einheit am Gegenlager verriegelt ist. Damit wird verhindert, dass sich die Befestigung der Welle mit dem Antrieb vom Gegenlager löst.

2) Schieben Sie die Steckdose (K) der Elektronik (B) in den Antrieb (A).


Verschrauben Sie die Steckdose (K) im Antrieb (A).


3) Bringen Sie die Wellen-Antriebs-Einheit (I) am Antriebslager an (L).


Bringen Sie den Federring (M) an.





2.2. VERKABELUNG


 Dieses Produkt darf nur von einer Elektrofachkraft nach DIN VDE 1000-10 angeschlossen werden!


 Alle Kabel, die in Kontakt mit einer metallischen Wandung geraten könnten, müssen mit einer Hülse oder Ummantelung geschützt und isoliert werden.

 Bringen Sie die Kabel so an, dass sie nicht in Kontakt zu beweglichen Teilen geraten können.

 Das Kabel des Oximo 50 S Auto io kann nicht demontiert werden. Wenn es beschädigt ist, müssen Sie den Antrieb [der Elektronik (B)] zum Kundendienst bringen.


 Wenn der Antrieb im Freien eingesetzt wird und wenn ein Versorgungskabel des Typs H05-VVF verwendet wird, muss dieses in einem UV-beständigen Kabelrohr, zum Beispiel in einem Kabelkanal verlegt werden.

 Achten Sie darauf, dass das Netzkabel des Antriebs zugänglich bleibt: Es muss sich einfach austauschen lassen.

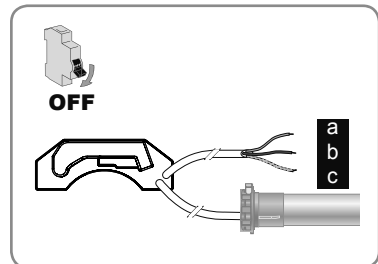
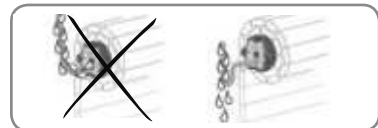
 Sehen Sie eine Schleife im Netzkabel vor, um das Eindringen von Wasser in den Antrieb zu vermeiden!

- Unterbrechen Sie die Spannungsversorgung.
- Schließen Sie der Elektronik (B) gemäß den Angaben in unten stehender Tabelle an:

a	Kabel	230 V ~ 50 Hz
b	Braun	Phase
c	Blau	Neutralleiter
	Gelb-Grün	Schutzleiter (⊥)

 Stellen Sie nach dem Befestigen des Rollladens an der Welle sicher, dass, wenn sich der Rollladen in der unteren Endlage befindet, der Wellenverbinder bzw. die Hochschiebesicherung korrekt platziert sind und dass der erste Stab senkrecht in die Führungsschienen einläuft. Verändern Sie gegebenenfalls die Anzahl der verwendeten Stäbe, um die Stellung der Hochschiebesicherung bzw. des Wellenverbinders zu korrigieren, wenn sich der Rollladen in der unteren Endlage befindet.

Verwenden Sie mindestens 2 Hochschiebesicherungen bzw. 2 Wellenverbinder, um den Rollladen an der Welle zu befestigen.



2.3. INBETRIEBNAHME

Diese Anleitung beschreibt nur die Inbetriebnahme mit Hilfe eines lokalen Somfy io-homecontrol®-Funksenders des Typs Smooove io.

⚠ Es darf immer nur ein Antrieb gleichzeitig mit Spannung versorgt werden

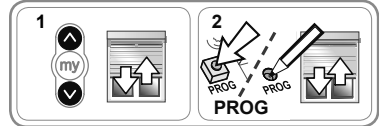
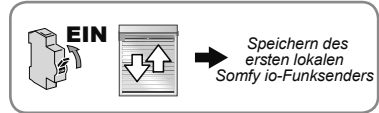
Schalten Sie die Spannungsversorgung ein folgen Sie dabei den Schritten unter **A** oder **B**, je nachdem, wie das angetriebene Produkt reagiert:

A Beim Einschalten führt das angetriebene Produkt eine kurze Bewegung aus

Die Einstellungen wurden bestätigt und es wurde noch kein io-Funksender gespeichert.

Speichern des ersten lokalen Somfy io-Funksenders
 1) Drücken Sie solange gleichzeitig auf **Λ** und **V** des lokalen Somfy io-Funksenders, bis das angetriebene Produkt eine kurze Bewegung ausführt.

2) Drücken Sie kurz auf die PROG -Taste des lokalen Somfy io-Funksenders: Das angetriebene Produkt bewegt sich kurz, der Funksender ist gespeichert.

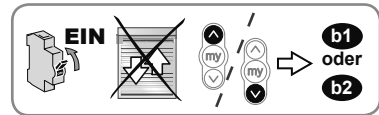


Weiter mit Kapitel **Verwendung**.

oder

B Wenn das angetriebene Produkt sich beim Einschalten nicht bewegt

Drücken Sie die Taste **Λ** oder **V** und folgen Sie den Schritten unter **b1** oder **b2**, je nach Reaktion des angetriebenen Produkts.

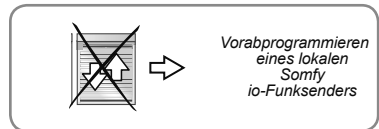


b1 Das angetriebene Produkt bewegt sich immer noch nicht

Die Einstellungen wurden nicht bestätigt und kein io-Funksender wurde gespeichert.

Führen Sie alle im Kapitel

Vorabprogrammierung des lokalen Somfy io-Funksenders® beschriebenen Schritte aus.

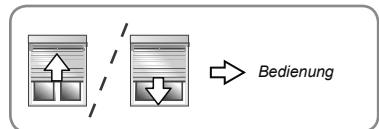


oder

b2 Das angetriebene Produkt öffnet oder schließt nicht ganz

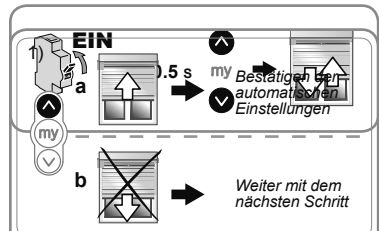
Die Einstellungen wurden bestätigt und der io-Funksender ist gespeichert.

Weiter mit Kapitel **Verwendung**.



2.3.1. Vorabprogrammieren eines lokalen Somfy io-homecontrol®-Funksenders

- Drücken sich **gleichzeitig und kurz** auf **Λ** und **V**:
 → Das angetriebene Produkt führt eine kurze Auf- und Abbewegung aus: Dieser Funksender ist jetzt im Antrieb eingelernt.

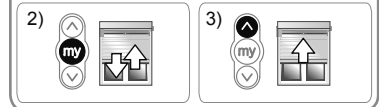


2.3.2. Prüfen der Drehrichtung

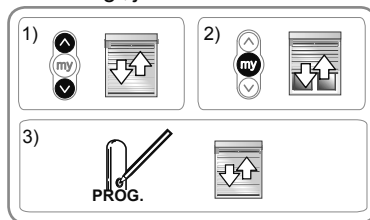
1) Drücken Sie auf **Λ**:

a) Wenn das angetriebene Produkt nach oben fährt, ist die Drehrichtung richtig: Weiter mit Kapitel **Bestätigen der automatischen Einstellungen**.

b) Wenn das angetriebene Produkt nach unten fährt, ist die Drehrichtung falsch: Weiter mit dem nächsten Schritt.



- 2) Drücken Sie auf **my**, bis sich das angetriebene Produkt bewegt, jetzt ist die Drehrichtung geändert.
- 3) Drücken Sie auf **Λ**, um die Drehrichtung zu kontrollieren.



2.3.3. Bestätigen der automatischen Einstellungen

- 1) Drücken Sie auf **Λ** und **V**, bis das angetriebene Produkt sich kurz auf und ab bewegt.
- 2) Drücken Sie auf **my**, bis das angetriebene Produkt sich kurz auf und ab bewegt: Die automatischen Einstellungen sind bestätigt.
- 3) Drücken Sie die PROG-Taste des io-homecontrol®-Funksenders, um den ersten io-Funksender einzulernen:
→ Das angetriebene Produkt führt eine kurze Auf- und Abbewegung aus: Dieser Funksender ist eingelernt.

2.4. TIPPS UND EMPFEHLUNGEN FÜR DIE INSTALLATION

2.4.1. Noch Fragen zum Oximo 50 S Auto io?

Fehlfunktionen	Mögliche Ursachen	Lösungen
Der angetriebene Behang funktioniert nicht.	Die Verkabelung ist fehlerhaft.	Die Verkabelung überprüfen und ggf. ändern.
	Der Überhitzungsschutz des Antriebs wurde ausgelöst.	Warten Sie ab, bis der Antrieb abgekühlt ist.
	Die Batterie des io-homecontrol®-Funksenders ist schwach.	Prüfen, ob die Batterie schwach ist und sie ggf. austauschen.
	Der Funksender ist nicht kompatibel.	Wenden Sie sich an Ihren Somfy-Vetreter.
	Der verwendete io-homecontrol®-Funksender ist im Antrieb nicht eingelernt.	Einen eingelernten Funksender verwenden oder den Funksender speichern.
Der Antrieb Oximo 50 S Auto io dreht nur in eine Richtung.	Der Antrieb Oximo 50 S Auto io ist zu nah an seinen Endlagen oder am letzten Hindernis, auf das er getroffen ist.	Drücken Sie auf Λ oder V , um den Oximo 50 S Auto io zu entblockieren.
Der Antrieb Oximo 50 S Auto io ist auf der falschen Seite des angetriebenen Produkts befestigt.	Der Einbau des Antriebs Oximo 50 S Auto io entspricht nicht der Einbausituation.	Montieren Sie den Oximo 50 S Auto io am anderen Ende der Welle, stellen Sie die Werkseinstellungen wieder her und wiederholen Sie die gesamte Installation des Oximo 50 S Auto io ab Kapitel Installation .
Die Befestigung des Rollladenpanzers an der Welle muss geändert werden.	Die Hochschiebesicherungen oder die Wellenverbinder sind nicht richtig montiert.	Ändern Sie die Montage (Position der Hochschiebesicherungen), stellen Sie die Werkseinstellungen des Oximo 50 S Auto io wieder her und wiederholen Sie die gesamte Installation ab Kapitel Inbetriebnahme .
Die Lieblingsposition ist verschoben.	Der Weg des angetriebenen Produkts wurde geändert.	Warten Sie, bis sich das System nach einigen Zyklen wieder selbst einrichtet und wiederholen Sie die gesamte Installation des Oximo 50 S Auto io ab Kapitel Installation .

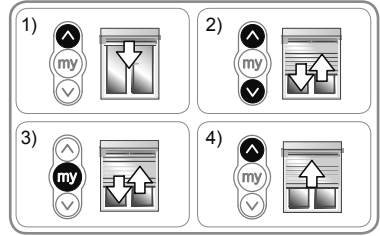


Bei jeder Änderung an der Installation (Ausbau der Wellenverbinder bzw. Hochschiebesicherungen, Herausnehmen des Antriebs aus der Welle usw.) muss der Antrieb Oximo 50 S Auto io auf die Werkseinstellungen zurückgesetzt werden und die Installation des Antriebs Oximo 50 S Auto io ab Kapitel **Installation** wiederholt werden.

2.4.2 Änderung der Drehrichtung

Die Drehrichtung kann jederzeit mit einem eingelernten lokalen Somfy io-homecontrol®-Funksender geändert werden:

- 1) Fahren Sie das angetriebene Produkt in eine mittlere Position.
- 2) Drücken Sie auf **A** und **V**, bis das angetriebene Produkt sich kurz auf und ab bewegt.
- 3) Drücken Sie auf **my**, bis das angetriebene Produkt sich kurz auf und ab bewegt:
→ Die Drehrichtung ist geändert.
- 4) Drücken Sie auf **A**, um die Drehrichtung erneut zu kontrollieren.



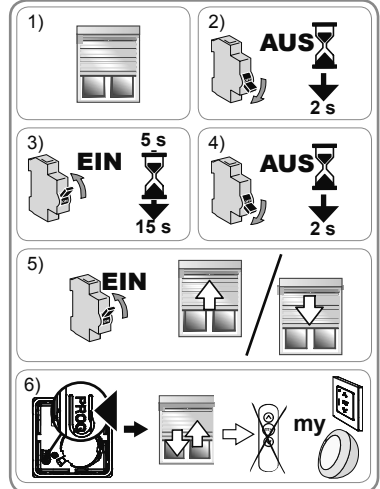
Informationen zur Änderung der Drehrichtung mit einem anderen io-homecontrol®-Funksender finden sich in der entsprechenden Anleitung.

2.4.3. Ersatz eines defekten oder verlorenen Somfy io-homecontrol®-Funksenders

Führen Sie die doppelte Spannungsunterbrechung **nur an dem angetriebenen Produkt** durch, das zurückgesetzt werden soll!

Durch diese Rücksetzung werden alle lokalen Funksender gelöscht. Die Sensoren sowie die Einstellung der Endlagen und der Lieblingspositionen bleiben dagegen gespeichert.

- 1) Fahren Sie das angetriebene Produkt auf halbe Höhe.
- 2) Schalten Sie die Spannungsversorgung für die Dauer von 2 s aus.
- 3) Schalten Sie die Spannungsversorgung für 5 bis 15 Sekunden wieder ein.
- 4) Schalten Sie die Spannungsversorgung für die Dauer von 2 s aus.
- 5) Schalten Sie die Spannungsversorgung wieder ein: Das angetriebene Produkt bewegt sich einige Sekunden lang. (Befindet sich das angetriebene Produkt in der oberen oder unteren Endlage, führt es eine kurze Auf-/Ab-Bewegung aus).
- 6) Drücken Sie die PROG-Taste des neuen Funksenders, bis das angetriebene Produkt mit einer kurzen Auf- und Abbewegung bestätigt: Der neue Funksender ist jetzt eingelernt und alle anderen Funksender wurden gelöscht.



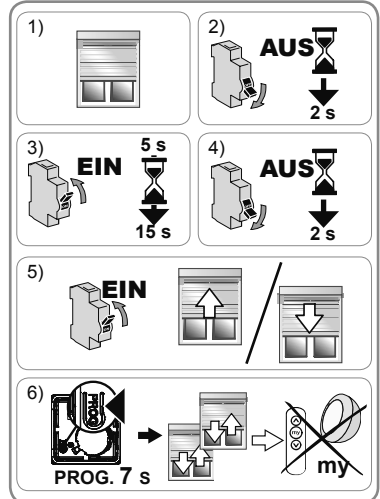
2.4.4. Zurücksetzen auf Werkseinstellung

Führen Sie die doppelte Spannungsunterbrechung **nur an dem angetriebenen Produkt** durch, das zurückgesetzt werden soll!

Bei dieser Rücksetzung werden alle Funksender, alle Sensoren und alle Endlageneinstellungen gelöscht und die Lieblingsposition (my-Position) zurückgesetzt.

- 1) Fahren Sie das angetriebene Produkt auf halbe Höhe.
- 2) Schalten Sie die Spannungsversorgung für die Dauer von 2 s aus.
- 3) Schalten Sie die Spannungsversorgung für 5 bis 15 Sekunden wieder ein.
- 4) Schalten Sie die Spannungsversorgung für die Dauer von 2 s aus.
- 5) Schalten Sie die Spannungsversorgung wieder ein: Das angetriebene Produkt bewegt sich einige Sekunden lang.
- 6) Halten Sie die PROG-Taste des lokalen io-homecontrol®-Funksenders **für ca. 7 Sekunden gedrückt**, bis das angetriebene Produkt **zwei Auf- und Abbewegungen** ausführt:
→ Der Antrieb wurde jetzt in seine Werkseinstellung zurückgesetzt.

- Wiederholen Sie alle Schritte der Inbetriebnahme (siehe Kapitel **Inbetriebnahme**).

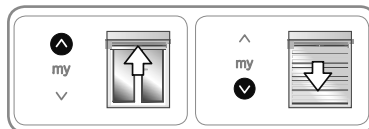


3. VERWENDUNG UND WARTUNG

Dieser Antrieb ist wartungsfrei.

3.1. AUF- UND AB-TASTEN

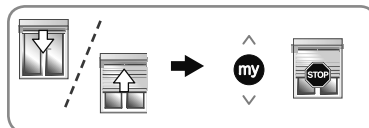
Ein **kurzer** Druck auf eine der Tasten **Λ** oder **V** löst eine vollständige Öffnung oder Schließung des angetriebenen Produkts aus.



3.2. FUNKTION STOP

Das angetriebene Produkt ist gerade in Bewegung.

- Drücken Sie **kurz** auf die Taste **my**: Das angetriebene Produkt wird automatisch angehalten.



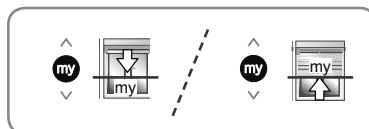
3.3. LIEBLINGSPOSITION (my)

Neben der oberen und unteren Endlage ist im Oximo 50 S Auto io standardmäßig eine Zwischenposition, die sogenannte Lieblings- oder „my“-Position gespeichert.

- Um die Lieblingsposition zu aktivieren, muss das angetriebene Produkt 2 Mal komplett mit **Λ** und **V** bis in die Endlagen gefahren werden.

Anfahren der Lieblingsposition (my-Position):

- Drücken Sie **kurz** auf die Taste **my**: Das angetriebene Produkt bewegt sich und hält an der voreingestellten Lieblingsposition (my) an.



- ⓘ Zur Änderung der Lieblingsposition (my), siehe Kapitel **Weitere Einstellungen**.

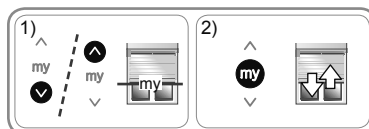
3.4. BETRIEB MIT EINEM Somfy io-homecontrol® SONNENLICHTSENSOR (TYP SUNIS WireFree™ io)

Lesen Sie in der entsprechenden Gebrauchsanleitung nach.

3.5. WEITERE EINSTELLUNGEN

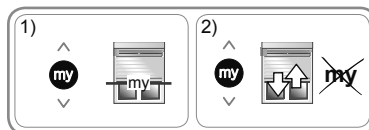
3.5.1. Ändern der Lieblingsposition (my-Position)

- 1) Fahren Sie das angetriebene Produkt in die gewünschte Lieblingsposition (my-Position).
- 2) Halten Sie die **my-Taste für etwa 5 Sekunden** gedrückt, bis das angetriebene Produkt eine kurze Auf- und Abbewegung ausführt: Die gewünschte neue Lieblingsposition (my-Position) ist jetzt gespeichert.



3.5.2. Löschen der Lieblingsposition (my-Position)

- 1) Drücken Sie auf **my**: Das angetriebene Produkt bewegt sich und hält an der voreingestellten Lieblingsposition (my) an.
- 2) Drücken Sie die **my-Taste** erneut und halten Sie sie gedrückt, bis sich das angetriebene Produkt in Bewegung setzt: Die Lieblingsposition (my-Position) wurde jetzt gelöscht.



3.5.3. Verknüpfen/Löschen von Somfy io-homecontrol®-Funksendern und -Sensoren

Lesen Sie in der entsprechenden Gebrauchsanleitung nach.

3.6. TIPPS UND EMPFEHLUNGEN FÜR DIE VERWENDUNG

3.6.1. Noch Fragen zum Oximo 50 S Auto io?

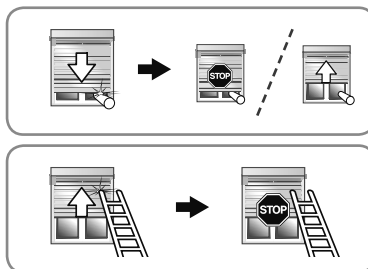
Fehlfunktionen	Mögliche Ursachen	Lösungen
Der angetriebene Behang funktioniert nicht.	Die Batterie des Funksenders ist schwach.	Prüfen, ob die Batterie schwach ist und sie ggf. austauschen. Siehe die Anleitung des Funksenders
	Der Festfrierschutz des Antriebs wurde ausgelöst.	Warten Sie, bis die Temperaturen es wieder zulassen, das angetriebene Produkt zu bewegen.
	Der Überhitzungsschutz des Antriebs wurde ausgelöst.	Warten Sie ab, bis der Antrieb abgekühlt ist.

Wenn das angetriebene Produkt weiterhin nicht funktioniert, wenden Sie sich bitte an einen Fachmann für Gebäudeautomation.

3.6.2. Hinderniserkennung

Die automatische Hinderniserkennung schützt den Rollladenpanzer vor Schäden und ermöglicht das Entfernen der Hindernisse:

- Wenn der Rollladenpanzer auf dem Weg nach unten auf ein Hindernis trifft, geschieht je nach Position des Hindernisses folgendes:
 - Entweder hält das angetriebene Produkt einfach an, oder
 - es hält an und fährt automatisch wieder hoch.
- Falls der Rollladenpanzer bei der Aufwärtsbewegung auf ein Hindernis trifft, hält das angetriebene Produkt automatisch.



3.6.3. Festfrierschutz


Der Festfrierschutz funktioniert wie die Hinderniserkennung:

- Wenn der Oximo 50 S Auto io einen Widerstand erkennt, hält er automatisch an, um den Rollladenpanzer des angetriebenen Produkts zu schützen: Das angetriebene Produkt bleibt in der Ausgangsstellung.

3.6.4. Ersatz eines defekten oder verlorenen Somfy io-homecontrol®-Funksenders

Für den Ersatz von verlorenen oder defekten io-homecontrol®-Funksendern wenden Sie sich bitte an einen Fachmann für Gebäudeautomation.

4. TECHNISCHE DATEN

Funkfrequenz	868-870 MHz io-homecontrol® bidirektional Triband.
Frequenzband und maximale Leistung	868,000 MHz - 868.600 MHz e.r.p. <25 mW 868,700 MHz - 869.200 MHz e.r.p. <25 mW 869,700 MHz - 870.000 MHz e.r.p. <25 mW
Betriebsspannung	230 V ~ 50 Hz
Temperaturbereich	- 20 °C bis + 60 °C
Schutzart	IP 44
Max. Anzahl Bedieneinheiten  mit den entsprechenden Sensoren	9
Elektrische Isolierung	Kategorie I



Somfy SAS, F-74300 CLUSES (Frankreich), erklärt hiermit als Hersteller, dass der in dieser Anleitung beschriebene Antrieb bei bestimmungsgemäßem Einsatz und angeschlossen gemäß Kennzeichnung an eine 230 V / 50 Hz-Stromversorgung die grundlegenden Anforderungen der geltenden europäischen Richtlinien und insbesondere der Maschinenrichtlinie **2006/42/EG** sowie der Funkanlagenrichtlinie **2014/53/EU** erfüllt.

Der vollständige Text der EU-Konformitätserklärung ist unter der Internetadresse www.somfy.com/ce verfügbar.

Christian Rey, Bevollmächtigter für Zulassungen, in Vertretung des Directeur de l'Activité, Cluses, Frankreich, 04/2016.

Somfy SAS
50 avenue du Nouveau Monde
F-74300 CLUSES

somfy[®]