

ilmo 50 S WT

- FR** Notice d'installation
- DE** Gebrauchsanleitung
- IT** Guida all'installazione
- NL** Installatiegids
- EN** Installation guide
- ES** Guía de instalación

- PT** Guia de instalação
- EL** Οδηγός εγκατάστασης
- RU** Инструкция
- HU** Beszerelési útmutató
- PL** Instrukcja montażu
- CS** Návod k použití



Inhalt

1. Einleitung	12	5. Verkabelung	16
2. Sicherheitshinweise	12	6. Inbetriebnahme	16
2.1 Allgemeines	12	7. Bedienung	17
2.2 Allgemeine Sicherheitshinweise	12	7.1 Rollladen auf- und abfahren	17
2.3 Spezifische Sicherheitshinweise	13	7.2 Hinderniserkennung	17
3. Komponenten	14	7.3 Festfrierschutz	17
4. Installation	14	8. Ein Problem mit dem ilmo 50 S WT?	17
4.1 Montage des ilmo WT-Moduls	14	8.1 Fragen und Antworten	17
4.2 Vorbereitung des Rohrmoduls S	15	8.2 Zurücksetzen auf Werkseinstellung	19
4.3 Vorbereitung der Welle	15	9. Technische Daten	19
4.4 Zusammenbau von Rohrmodul und Welle	15		
4.5 Einbau des ilmo WT-Moduls und der mit dem Rohrmodul S ausgerüsteten Welle	16		

1. Einleitung

Der Antrieb ilmo 50 S WT bedarf keiner Einstellungen: Er ist nach dem Anschließen sofort betriebsbereit. Die Endlageneinstellung erfolgt automatisch.

Der Antrieb ilmo 50 S WT besteht aus zwei Komponenten, die voneinander getrennt nicht funktionieren:

- das ilmo WT-Modul, das die Antriebselektronik enthält und
- das Rohrmodul S, in dem sich der Antrieb befindet.

Der Antrieb ilmo 50 S WT verfügt über:

- eine Hinderniserkennung, die im Falle von Hindernissen Beschädigungen des Rollladenpanzers beim Herunterfahren verhindert,
- einem Festfrierschutz, der beim Festfrieren des Rollladens Beschädigungen des Rollladenpanzers beim Hochfahren verhindert.

2. Sicherheitshinweise

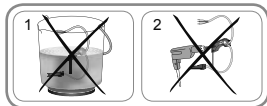
2.1 Allgemeines

Dieses Somfy-Produkt muss von einer fachlich qualifizierten Person installiert werden, für die diese Anleitung bestimmt ist.

2.2 Allgemeine Sicherheitshinweise

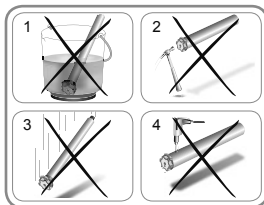
2.2.1 ilmo WT-Modul

- 1) Das ilmo WT-Modul niemals in Wasser tauchen!
- 2) Das ilmo WT-Modul niemals anbohren!



2.2 Rohrmodul S

- 1) Das Rohrmodul niemals in Wasser tauchen!
- 2) Stöße vermeiden!
- 3) Das Rohrmodul nie fallen lassen!
- 4) Das Rohrmodul niemals anbohren!
- 5) Das Rohrmodul niemals ohne das ilmo WT-Modul verwenden! Diese zwei Komponenten können unabhängig von einander nicht funktionieren.



DE

2.3 Spezifische Sicherheitshinweise

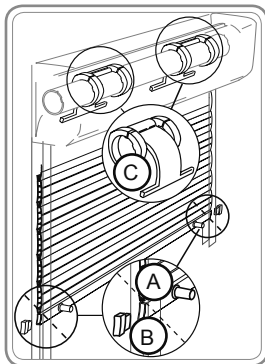
2.3.1 Rollladen

- Die Belastbarkeit des Rollläden und dessen Zubehörs überprüfen.

Der Rollladen muss mit folgenden Komponenten ausgestattet sein:

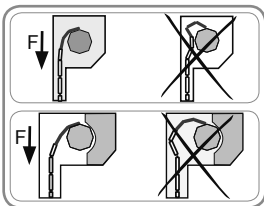
- an der Endleiste verschraubte Stopper – feste (A) bzw. abnehmbare Stopper (B) in den Führungsschienen – oder eine Endleiste, die als Stopper fungiert,
 - Hochschiebesicherungen oder feste Wellenverbinder (C).
- Stellen Sie sicher, dass der Antrieb für die Rollladengröße geeignet ist, um eine Beschädigung des Rollladens und/oder des Somfy-Produktes zu vermeiden.

Hinweis: Für weitere Informationen zur Kompatibilität des Antriebs mit dem Rollladen und dessen Zubehör, wenden Sie sich an den Rollladen-Hersteller oder an Somfy.



2.3.2 Hochschiebesicherungen oder feste Wellenverbinder

- Stellen Sie nach dem Befestigen des Rollladens an der Welle sicher, dass, wenn sich der Rollladen in der unteren Endlage befindet, der feste Wellenverbinder bzw. die Hochschiebesicherung korrekt platziert ist und dass der erste Stab senkrecht in die Führungsschienen einläuft (Kraft F). Verändern Sie gegebenenfalls die Anzahl der verwendeten Stäbe, um die Stellung der Hochschiebesicherung bzw. des festen Wellenverbinders zu korrigieren, wenn sich der Rollladen in der unteren Endlage befindet.
- Ziehen Sie die Tabellen und Montageempfehlungen des Herstellers der festen Wellenverbinder bzw. der Hochschiebesicherungen zurate, um die für den jeweiligen Rollladen geeigneten Teile auszuwählen.

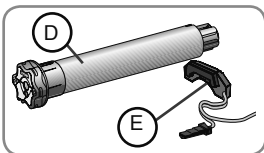


Hinweis: Verwenden Sie mindestens 2 Hochschiebesicherungen bzw. 2 feste Wellenverbinder, um den Rollladen an der Welle zu befestigen.

3. Komponenten

Der Antrieb ilmo 50 S WT besteht aus zwei Komponenten:

- das Rohrmodul S (D),
- das ilmo WT-Modul (E).



4. Installation

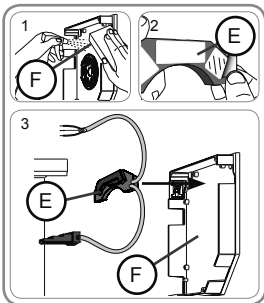
Beachten Sie die in der Anleitung vorgeschriebene Montagereihenfolge!

4.1 Montage des ilmo WT-Moduls

Achtung! Das mitgelieferte Klebeband ist nur zur einmaligen Verwendung vorgesehen! Immer das von Somfy mitgelieferte Klebeband verwenden. Die Verwendung jeglicher anderer Klebemittel ist untersagt!

Hinweis: Falls der Rollladen keinen Flansch aufweist, zusätzlich zum Klebeband ein Befestigungsmittel verwenden, z.B. einen Kabelbinder. Das zusätzliche Befestigungsmittel muss das ilmo WT-Modul bei allen Betriebsbedingungen des Rollladens an der Innenseite des Rollladenkastens halten können.

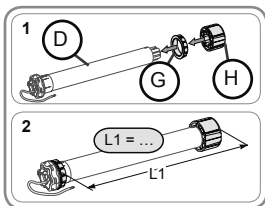
- 1) Reinigen Sie die Innenseite (F) des Rollladenkastens.
- 2) Entfernen Sie die Schutzfolie von dem Klebestreifen am ilmo WT-Modul (E).
- 3) Kleben Sie das ilmo WT-Modul (E) an der Seite des Rollladenkastens (F) fest.



Tipp: Führen Sie das Versorgungskabel durch eine Kabeltülle mit Zugentlastung am Ausgang des Rollladenkastens.

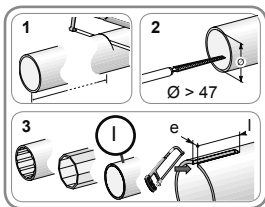
4.2 Vorbereitung des Rohrmoduls S

- 1) Bringen Sie den Adapter (G) und den Mitnehmer (H) am Rohrmodul S (D) an.
- 2) Messen Sie die Länge (L1) zwischen dem Kopf des Rohrmoduls S und dem äußeren Rand des Mitnehmers.



4.3 Vorbereitung der Welle

- 1) Schneiden Sie die Welle ($\varnothing > 47\text{mm}$) auf die gewünschte Länge zu.
- 2) Entgraten Sie die Welle und entfernen Sie die Späne.
- 3) Versehen Sie Präzisionsrohre (I), unter Berücksichtigung folgender Maße, mit einer Aussparung:
 - e = 4 mm
 - l = 28 mm

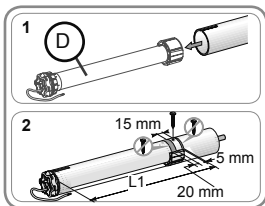


4.4 Zusammenbau von Rohrmodul und Welle

Diese Vorgehensweise gilt nicht für die Spezialwalzenkapsel und den Spezialmitnehmer, der für besonders schmale Behänge erhältlich ist.

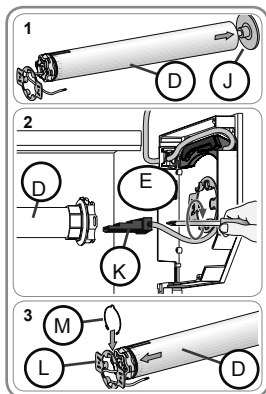
- 1) Führen Sie das Rohrmodul S (D) in die Welle ein.
Positionieren Sie bei Präzisionsrohren die Aussparung auf dem Adapter.
- 2) Fixieren Sie die Welle mit 4 selbstschneidenden Schrauben mit $\varnothing 5\text{ mm}$ Durchmesser oder 4 Pop-Nieten aus Stahl mit $\varnothing 4,8\text{ mm}$ Durchmesser an folgenden Stellen am Mitnehmer:
 - in einem Abstand von mind. 5 mm vom äußeren Rand des Mitnehmers: L1 - 5, und
 - in einem Abstand von max. 15 mm vom äußeren Rand des Mitnehmers.

Achtung: Die Schrauben bzw. Pop-Nieten dürfen nicht am Rohrmodul S angebracht werden, sondern nur am Mitnehmer.



4.5 Einbau des ilmo WT-Moduls und der mit dem Rohrmodul S ausgerüsteten Welle

- 1) Bringen Sie die mit dem Rohrmodul S ausgerüstete Welle (D) am Gegenlager (J) an.
- 2) Stecken Sie den Stecker (K) des ilmo WT-Moduls (E) in das Rohrmodul S (D). Schrauben Sie den Stecker (K) in das Rohrmodul S (D).
- 3) Bringen Sie die mit dem Rohrmodul S ausgerüstete Welle (D) am Lager (L) an. Bringen Sie den Federring (M) an.

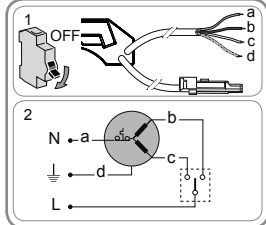


5. Verkabelung

Dieses Produkt darf nur von einer Elektrofachkraft nach DIN VDE 1000-10 angeschlossen werden

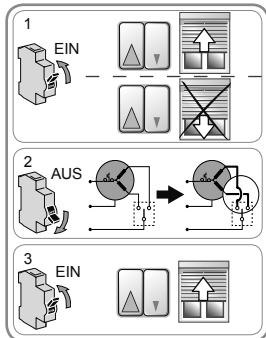
- 1) Unterbrechen Sie die Spannungsversorgung.
- 2) Schließen Sie den Antrieb gemäß den Angaben in unten stehender Tabelle an:

	230 V 50 Hz	Kabel
a	Blau	Neutralleiter (N)
b	Braun	Phase Drehrichtung 1
c	Schwarz	Phase Drehrichtung 2
d	Gelb/grün	Schutzleiter (⏚)



6. Inbetriebnahme

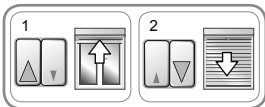
- 1) Schalten Sie die Spannungsversorgung wieder ein.
 - Drücken Sie die AUF-Taste der Bedieneinheit:
 - Bewegt sich der Rollladen aufwärts, ist die Inbetriebnahme beendet.
 - Bewegt sich der Rollladen abwärts, gehen Sie bitte wie folgt vor.
- 2) Schalten Sie die Spannungsversorgung aus.
 - Vertauschen Sie das braune und das schwarze Kabel an der Bedieneinheit.
- 3) Schalten Sie die Spannungsversorgung wieder ein.
 - Drücken Sie die AUF-Taste, um die Drehrichtung zu überprüfen.



7. Bedienung

7.1 Rollladen auf- und abfahren

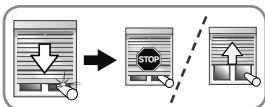
- 1) Drücken Sie die AUF-Taste:
 - ▶ Der Rollladen fährt hoch und bleibt bei Erreichen der oberen Endlage stehen, ohne dass eine Einstellung nötig ist.
- 2) Drücken Sie die AB-Taste:
 - ▶ Der Rollladen fährt runter und bleibt bei Erreichen der unteren Endlage stehen, ohne dass eine Einstellung nötig ist.



7.2 Hinderniserkennung

Die automatische Hinderniserkennung schützt den Rollladenpanzer vor Schäden und ermöglicht das Entfernen der Hindernisse:

- Falls der Rollladenpanzer bei der Abwärtsbewegung auf ein Hindernis trifft, stoppt der Behang automatisch:
 - ▶ Drücken Sie die AUF-Taste, um den Rollladen in die entgegengesetzte Richtung zu fahren. Das Hindernis wird freigegeben und kann entfernt werden.
- Falls der Rollladenpanzer bei der Aufwärtsbewegung auf ein Hindernis trifft, stoppt der Behang automatisch:
 - ▶ Drücken Sie die AB-Taste, um den Rollladen zu entsperren.



7.3 Festfrierschutz

Der Festfrierschutz funktioniert wie die Hinderniserkennung:

- Erkennt der Antrieb einen Widerstand, setzt er sich nicht in Bewegung, um eine Beschädigungen des Rollladenpanzers zu vermeiden:
 - ▶ Der Rollladen verbleibt in seiner ursprünglichen Position.

8. Ein Problem mit dem ilmo 50 S WT?

8.1 Fragen und Antworten

Störungen	Mögliche Ursachen	Lösungen
Der Rollladen bewegt sich in die falsche Richtung.	Die Verkabelung ist fehlerhaft.	Die Verkabelung überprüfen und ggf. ändern.

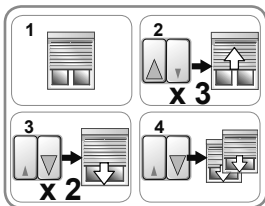
Störungen	Mögliche Ursachen	Lösungen
Der Rollladen funktioniert nicht.	Die Verkabelung ist fehlerhaft.	Die Verkabelung überprüfen und ggf. ändern.
	Der Überhitzungsschutz ist aktiv.	Warten, bis der Antrieb abgekühlt ist.
	Die Bedieneinheit ist nicht kompatibel.	Die Kompatibilität überprüfen und die Bedieneinheit ggf. austauschen.
	Die Bedieneinheit ist nicht kompatibel.	Stellen Sie sicher, dass es sich beim verwendeten Modul um das Imo WT-Modul handelt.
Der Rollladen hält zu früh an.	Der Rollladen unterliegt während der Bewegungen einer Reibung an den Führungsschienen, am Kasten, usw.	Kontrollieren Sie die Montage des Rollladens und korrigieren Sie eventuelle Reibstellen. Falls der Fehler weiter besteht, den Antrieb auf die Werkeinstellungen zurück setzen.
	Der Antrieb wurde in einen neuen Rollladen eingebaut.	Setzen Sie den Antrieb auf die Werkeinstellungen zurück, siehe Kapitel "Zurücksetzen auf Werkseinstellung".
Der Rollladen hält nicht in der unteren Endlage an.	Die verwendeten Befestigungen sind nicht geeignet.	Kontrollieren Sie, ob der Rollladen mittels Wellenverbindern oder Hochschiebesicherungen an der Welle befestigt ist.
Der Rollladen hält nicht in der oberen Endlage an.	Das Verriegelungssystem des Rollladens in der oberen Endlage ist nicht geeignet.	Kontrollieren Sie, ob an der Endleiste verschraubte Stopper, feste bzw. abnehmbare Stopper in der Führungsschiene oder eine Endleiste, die als Stopper fungiert, vorhanden sind.

8.2 Zurücksetzen auf Werkseinstellung

8.2.1 Mit dem Rollladen verbundene Bedieneinheit

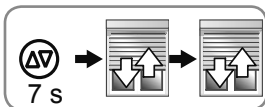
Hinweis: Befolgen Sie unbedingt jeden einzelnen der 4 nachfolgend beschriebenen Schritte, um das Zurücksetzen auf Werkseinstellung mit Erfolg durchführen zu können.

- 1) Bewegen Sie den Rollladen, bis er auf halber Höhe ist.
- 2) *Hinweis: Wiederholen Sie den Schritt 3-mal hintereinander*
- Drücken Sie die AUF-Taste, bis sich der Rollladen in Bewegung setzt. Lassen Sie anschließend den Knopf sofort wieder los.
- 3) *Hinweis: Wiederholen Sie den Schritt 2-mal hintereinander*
- Drücken Sie die AB-Taste, bis sich der Rollladen in Bewegung setzt. Lassen Sie anschließend den Knopf sofort wieder los.
- 4) Drücken Sie erneut die AB-Taste, bis der Rollladen 2 aufeinander folgende Bewegungen in die gleiche Richtung durchführt.
 - Der Antrieb ist nun auf Werkseinstellung zurück gesetzt. Nehmen Sie die Inbetriebnahme wieder auf.



8.2.2 Mit Einstellkabel für einen drahtgebundenen elektronischen Antrieb

- Drücken Sie gleichzeitig die Tasten AUF/AB des Einstellkabels, bis der Rollladen erst eine und dann noch eine zweite Auf-/Ab-Bewegung durchführt.
 - Der Antrieb ist nun auf Werkseinstellung zurück gesetzt. Nehmen Sie die Inbetriebnahme wieder auf.



9. Technische Daten

Betriebsspannung	230V/50 Hz ~
Temperaturbereich	- 20 °C bis + 60 °C
Schutzart	IP 44